



¿CÓMO EVALUAR LA RESERVA DE GRASA Y LA PECHUGA EN HEMBRAS REPRODUCTORAS EFFICIENCY PLUS?

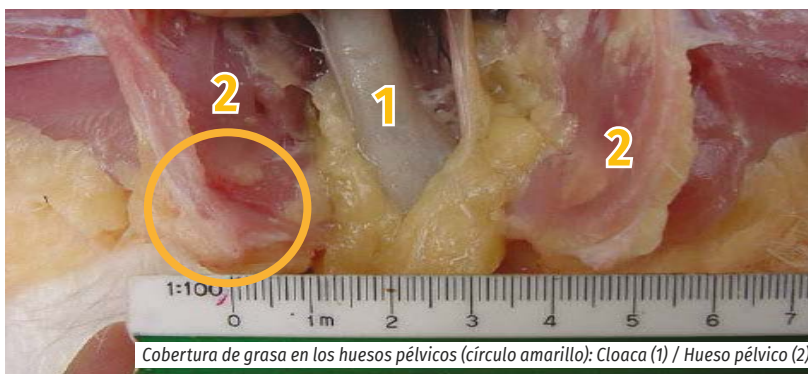
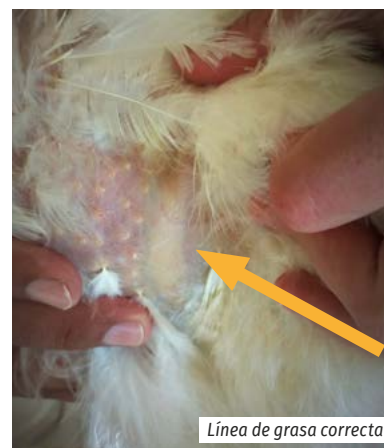
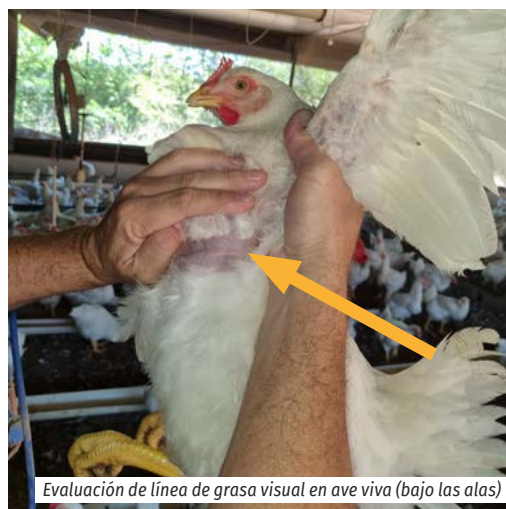
A partir de la selección por eficiencia alimenticia, la composición corporal de las reproductoras pesadas ha cambiado en los últimos años. Las reproductoras modernas tienen menos grasa y un mejor potencial genético para hacer crecer la pechuga; sin embargo, una cantidad mínima de grasa corporal en hembras reproductoras al inicio de la puesta puede ayudar a obtener un mejor desempeño durante la producción de huevos y una buena calidad de la descendencia. Registrar la puntuación de apertura de los huesos pélvicos, el porcentaje de la reserva de grasa corporal y la puntuación de pechuga al final del período de cría provee indicadores útiles como:

- ▷ Evaluar el programa de pechuga durante el período de crianza.
- ▷ Definir las estrategias de alimentación durante el inicio de la puesta.
- ▷ Definir la estrategia de alimentación después del pico de producción, para permitir la retirada de alimentos sin perder persistencia de producción de huevos y calidad de polluelos.

Este boletín describe un método de tres parámetros para evaluar la puntuación de grasa y pechuga en hembras. Estas técnicas son usadas extensivamente en varias partes del mundo.

1. EVALUACIÓN VISUAL DE GRASA (Línea de grasa y cobertura de grasa en los huesos pélvicos)

- En cada categoría de peso (ej.: ligero, medio, pesado), usar un marco de captura e incluir una muestra de al menos 50 aves.
- Para cada ave individual, examinar la presencia de la línea de grasa y la grasa en los huesos pélvicos (huesos pélvicos suaves y carnosos). Para una mejor vista de la línea de grasa, es importante que el área de trabajo esté bien iluminada. Si es necesario, retirar con cuidado algunas plumas para facilitar la evaluación.
- Examinar y anotar los resultados (ver tabla en página 2).
- Resultados esperados: Al menos 90% de las aves con una línea de grasa evidente a las 22-23 semanas de edad. En caso de que el valor sea menos del 90%, contacte con su técnico local Hubbard para consejos.



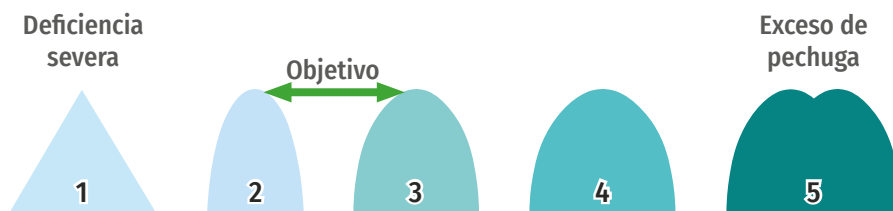


2. EVALUACIÓN DE LA PUNTUACIÓN DE PECHUGA

► Es importante entrenar al equipo que hará las evaluaciones antes de iniciar, así todos pueden utilizar el mismo criterio.

► Palpar y evaluar al menos 50 aves por categoría de peso (ej.: ligero, medio, pesado) usando como referencia las imágenes en la derecha.

► Resultados esperados: Mínimo 80% de las aves con una puntuación entre 2 y 3, y lo menos posible de 1 y 5.



Evaluación de la musculatura

Compañía:	
Granja:	
Caseta:	
Edad (días):	

MÉTODO	INDICADOR	CORRAL 1	CORRAL 2	CORRAL 3	TOTAL
		Categoría Ligera	Categoría Media	Categoría Pesadas	
PUNTUACIÓN DE MUSCULATURA	Número de aves registradas				
	Número con Puntuación 1				
	% Puntuación 1				
	Número con Puntuación 2				
	% Puntuación 2				
	Número con Puntuación 3				
	% Puntuación 3				
	Número con Puntuación 4				
	% Puntuación 4				
LÍNEA DE GRASA	Número de aves con una línea de grasa evidente				
	% de aves con una línea de grasa evidente				
COBERTURA DE GRASA EN LOS HUESOS PÉLVICOS	Número de aves con huesos pélvicos suaves y carnosos				
	% de aves con huesos pélvicos suaves y carnosos				

Ejemplo de una tabla para registrar la puntuación de pechuga, línea de grasa bajo el ala y cobertura de grasa en los hueso pélvicos



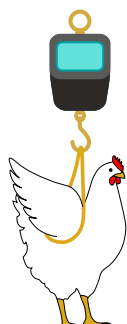
3. EVALUACIÓN DE GRASA Y PECHUGA (%)

- ▶ Seleccionar al menos tres aves representativas* por categoría de peso (ej.; ligeras, medianas, pesadas).
- ▶ Siga los cinco pasos a continuación:
 - ▷ Paso 1: Pesar individualmente y anotar el peso corporal de cada ave de cada categoría en gramos.
 - ▷ Paso 2: Después del sacrificio, remover toda la grasa (abdominal y grasa al rededor de la molleja) y pesarla. Anotar la información.
 - ▷ Paso 3: Retirar el buche y pesarlo (g). Anotar la información.
 - ▷ Paso 4: Pesar la pechuga con hueso (g). Anotar la información.
 - ▷ Paso 5: Calcular los porcentajes de grasa y pechuga (Tabla en página 4):

$$\text{Peso corporal (g)} - \text{Peso del buche (g)} = \text{Peso corporal sin alimento (g)}$$

$$\% \text{ Depósito de grasa} = \frac{\text{Peso de la grasa (g)} \times 100}{\text{Peso corporal sin alimento (g)}}$$

$$\% \text{ Pecho} = \frac{\text{Peso de la pechuga sin hueso (g)} \times 100}{\text{Peso corporal sin alimento (g)}}$$



Paso 1



Paso 2



Paso 2



Paso 3



Paso 4

* **Nota:** El sacrificio debe realizarse de acuerdo a las regulaciones locales, o bajo supervisión veterinaria según corresponda. Advertencia: El número de aves aquí evaluadas sirven para proveer pautas. Es probable que se necesiten muchas más aves para dar resultados estadísticos significativos que puedan ser justificados comercialmente.

Por favor contacte a su Técnico Hubbard para más información.



Nombre de la compañía:	
Número de casa:	
Identificación del lote:	Hembra reproductora Efficiency Plus
Número de casa:	155 días de edad

CATEGORÍA	PESO CORPORAL (g)	BUCHE (g)	PESO CORPORAL SIN ALIMENTO (g)	DEPÓSITO DE GRASA (G)	DEPÓSITO DE GRASA (%)	PECHUGA CON HUESO (G)	PECHUGA CON HUESO (%)
LIGERO 1	2525	100	2425	35	1.44	587	24.22
LIGERO 2	2579	104	2475	37	1.48	602	24.34
MEDIO 1	2740	74	2666	43	1.62	662	24.84
MEDIO 2	2848	97	2751	47	1.71	685	24.89
PESADO 1	2901	133	2768	53	1.93	695	25.12
PESADO 2	2955	160	2795	52	1.87	705	25.21
PROMEDIO	2758	111	2647	45	1.68	656	24.77

Ejemplo de tabla para registrar el peso de la reserva de grasa y el rendimiento de la carne de pechuga



Los datos de rendimiento contenidos en este documento fueron obtenidos a partir de los resultados y la experiencia de nuestros propios rebaños de investigación y de los rebaños de nuestros clientes. De ninguna manera, los datos contenidos en este documento constituyen una garantía o promesa de obtener el mismo rendimiento bajo diferentes condiciones de nutrición, densidad o entorno físico o biológico. En particular (pero sin limitar lo anterior), no otorgamos ninguna garantía con respecto a la idoneidad para el propósito, rendimiento, uso, naturaleza o calidad de los rebaños, ni ninguna garantía sobre el cumplimiento de la legislación local en lo que respecta a la salud, bienestar o cualquier otro aspecto de la producción animal. Hubbard no hace ninguna declaración sobre la exactitud o integridad de la información contenida en este documento.

AMÉRICAS
HUBBARD LLC
123 Gallus Rd
PIKEVILLE, TN 37367 – U.S.A.
TEL. +1 (423) 447 6224
contact.americas@hubbardbreedersusa.com

EUROPA, MEDIO-ORIENTE, ÁFRICA
HUBBARD S.A.S.
Mauguérand
22800 LE FOEIL – FRANCE
TEL. +33 2 96 79 63 70
contact.emea@hubbardbreeders.com

ASIA
HUBBARD S.A.S.
Mauguérand
22800 LE FOEIL – FRANCE
TEL. +33 2 96 79 63 70
contact.asia@hubbardbreeders.com

V-2025-01

Hubbard es una marca registrada de Hubbard en los EE. UU. y otros países.
Todas las demás marcas y nombres comerciales son propiedad de sus respectivos dueños.
© Hubbard